

FRÈRES DES ÉCOLES CHRÉTIENNES

**LES FEMMES LASALLIENNES :
LEVAIN DANS L'ITINÉRAIRE DE
L'ASSOCIATION POUR LA MISSION**

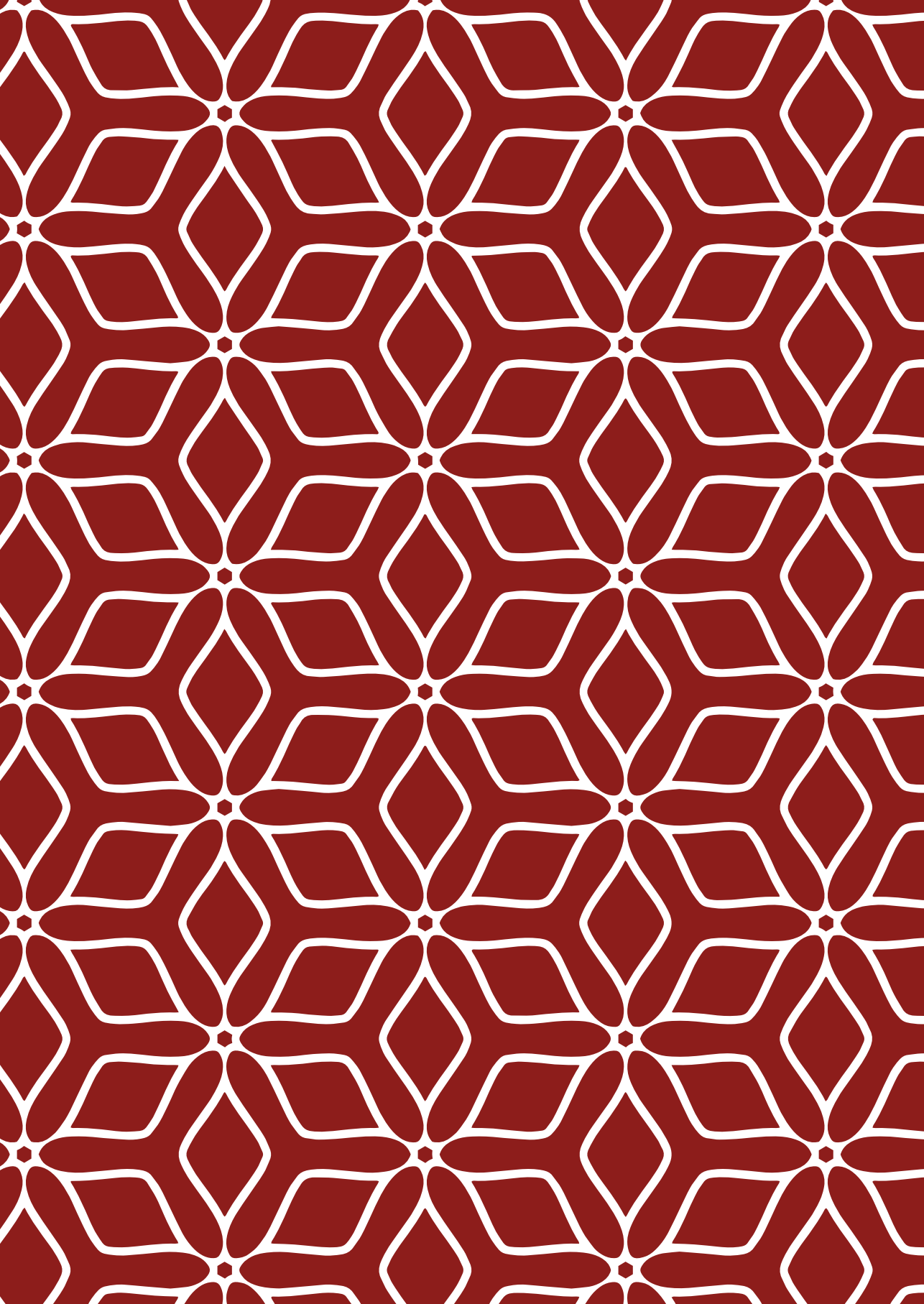
AUTEURE

HEATHER M. RUPLE GILSON, MEd.

La  Salle

CAHIERS MEL

61



**LES FEMMES LASALLIENNES :
LEVAIN DANS L'ITINÉRAIRE DE
L'ASSOCIATION POUR LA MISSION**

HEATHER M. RUPLE GILSON, MEd.

Octobre 2024



**Frères des
Écoles
Chrétiennes**

CAHIER MEL N° 61

Institut des Frères des Écoles Chrétiennes

Les femmes lasalliennes - Levain dans l'itinéraire de l'Association
pour la Mission

Auteure

Heather M. Ruple Gilson, MEd.

Direction générale

Fr. Santiago Rodríguez Mancini, FSC

Direction éditoriale

M. Óscar Elizalde Prada

Coordination éditoriale

Mme Ilaria Iadeluca

Traducteur :

F. Antoine Salinas, FSC - amsalinas@lasalle.org

Coordination graphique et mise en page

Mme Giulia Giannarini

Production éditoriale

Ilaria Iadeluca, Giulia Giannarini, Fabio Parente, Óscar Elizalde Prada

Imprimé par

Tipografía Salesiana Roma

Bureau de l'information et de la communication

Maison généralice, Rome, Italie

Octobre 2024

** Texte original en anglais*



ROME, ITALIE
MAISON GÉNÉRALICE

PRÉSENTATION

Personne n'ignore ce qui est aujourd'hui si évident : les femmes sont majoritaires dans le domaine de l'éducation. Et le monde lasallien ne fait pas exception. Certains insistent sur le danger que représente cette nouvelle réalité. D'autres préfèrent y voir une grâce.

Les cinquante dernières années nous ont amenés progressivement à découvrir que la différence est un facteur important de la réalité humaine. Et dans la différence, nuance enchanteuse de l'égalité fondamentale, il y a toujours un don que l'on offre à l'humanité. Ce cahier MEL que nous présentons aujourd'hui a pour but de nous aider à voir le chemin parcouru par les femmes dans l'Association lasallienne des XXème et XXIème siècles.

Heather Ruple a une longue histoire lasallienne dans laquelle elle a construit un leadership semblable à celui du levain : de la petitesse cachée ressort un monde grandiose et abondant. Cette image, tellement répétée parmi nous récemment, est celle qu'elle a voulu prendre pour éclairer l'histoire des femmes lasalliennes et leur contribution à la création d'un monde plus fraternel.

Notre prière est que la lecture de ce cahier nous amène tous à valoriser la différence et la complémentarité fondamentale des divers genres qui se retrouvent dans le monde des œuvres éducatives lasalliennes, signe et levain d'un monde plus fraternel, sacrement efficace d'un monde nouveau.

Fr. Santiago Rodriguez Mancini

Directeur du Bureau du Patrimoine Lasallien et de la Recherche



Heather Ruple Gilson

est engagée depuis plus de 25 ans au service de la Famille lasallienne. Licenciée de *St Mary's College* de Californie, Heather a offert ses services en tant que Volontaire Lasallienne et elle a été professeure et directrice de l'*école San Miguel* de Providence, Rhode Island, dans le District Nord-américain de l'Est. Heather a également accompli sa mission en tant que Directrice des Jeunes Lasalliens dans le District de San

Francisco Nouvelle Orléans et s'est impliquée dans la formation et la pastorale des vocations dans le District et au sein de la RELAN. Récemment, elle a été Co-Secrétaire du Secrétariat de l'Association de l'Institut. Elle est actuellement Présidente de la Commission de l'Association de l'Institut et Coordinatrice des vocations lasalliennes dans le District d'Irlande, Grande Bretagne et Malte. Elle vit en Angleterre avec sa famille.

1. INTRODUCTION

« **N**ous sommes une seule Famille Lasallienne, avec des vocations diverses, levain pour un monde plus fraternel, envoyés pour trouver Dieu dans les pauvres et promouvoir la justice » (Circulaire 478, 2022, p. 13). C'est le rêve que les Capitulants ont présenté à la Famille lasallienne lors du 46ème Chapitre général en mai 2022. Un rêve qui invite tous ceux qui sont impliqués dans la mission éducative lasallienne à contribuer à la transformation personnelle et communautaire et à la transformation de l'œuvre éducative/école au service de ceux qui sont aux périphéries, ainsi qu'à une disponibilité radicale à l'égard de ceux qui en ont le plus besoin. L'expérience vécue tout au long de l'histoire, depuis notre fondation jusqu'à l'expansion de l'Institut, en passant par la prise de conscience croissante de la Famille lasallienne comme Famille charismatique au sein de l'Église, nous a appris que notre mission, et le rêve du Chapitre, seront mieux réalisés « ensemble et par Association ».

Frère Armin Luistro, Supérieur général, et son Conseil ont présenté le *Mouvement Levain (Projet Levain)* comme un moyen de réaliser le rêve du Chapitre et les Chemins de Transformation, ainsi que les Propositions des Axes Stratégiques de l'Assemblée Internationale de la Mission Éducative Lasallienne (AIMEL) en 2022 et les conclusions de l'Assemblée Internationale des Jeunes Frères en 2021 (Frères des Écoles Chrétiennes, 2022c). Inspiré par la parabole « Le royaume des Cieux est comparable au levain qu'une femme a pris et qu'elle a enfoui dans trois mesures de farine, jusqu'à ce que toute la pâte ait levé »,¹ le Mouvement Levain invite la Famille lasallienne à regarder le monde avec les yeux et le cœur dans ses périphéries et à l'inviter à marcher ensemble² sur ce chemin de transformation et de justice. Le levain, comme les petits pas imperceptibles, lorsqu'il est incorporé au tout, facilite la transformation de l'ensemble. Pour de nombreux Frères, Partenaires, Associés et autres membres de la Famille lasallienne, et même pour Jean-Baptiste de La Salle lui-même, le chemin de transformation est un chemin d'Association pour la mission. Chacun vient avec son propre appel, ses propres dons, sa propre fragilité et trouve des points d'accès à son sens d'apparte-

1 AELF, Bible, Mt 13, 33

nance, de communauté, de vocation et d'engagement. L'invitation est ouverte à tous les membres de la Famille lasallienne à être levain les uns pour les autres ainsi que pour la mission dans cet itinéraire qui nous unit les uns aux autres et à la mission.

1.1 La Famille Lasallienne : d' « auxiliaires utiles » à « levain pour un monde plus fraternel »

Au cours de la plus grande partie de notre histoire, l'Association a été le domaine exclusif des Frères. Par leur vœu d'Association, leur manière de vivre et de réaliser la mission et le charisme de Jean-Baptiste de La Salle, les Frères vivent l'Association. Au fil du temps, en lisant les signes des temps et sous l'impulsion de l'Esprit Saint, la dimension associative de notre mission et de notre charisme a été partagée avec des laïcs femmes et hommes, qui ressentent un lien vocationnel profond et une identification avec les Frères et entre eux pour le bénéfice de notre mission partagée.

À bien des égards, notre Famille Lasallienne est née de la nécessité. À la fin du 19^e siècle, l'Institut a été obligé « en plusieurs endroits d'avoir recours à des assistants enseignants laïcs... pour éviter la fermeture d'écoles importantes par lesquelles l'esprit chrétien est maintenu dans certaines paroisses » (Tidd, 2009, p. 324). Lors du Chapitre de 1897, ces premiers non-Frères (principalement des hommes laïcs) ont été décrits comme des « auxiliaires utiles » qui enseignaient des matières techniques et remplaçaient les Frères manquants. Il est intéressant de noter que les recherches du Frère Alain Houry (1999) mettent en lumière la présence de religieuses (25 d'entre elles) dans certaines écoles des États-Unis dès 1894.

Près de nous, en 1946, lors du premier Chapitre général après les horribles années de la Seconde Guerre mondiale, l'Institut « avait fermé les portes de l'histoire et du monde » (*L'espérance fragile d'un témoin*, Sauvage & Campos, 2014, p. 35) et avait cherché « une réorganisation religieuse de nos écoles : (a) par la suppression immédiate de l'élément féminin employé dans certains endroits comme conséquence de la guerre, (b) par la réduction progressive de l'élément laïc

et par le refus des Supérieurs d'ouvrir toute nouvelle école qui pourrait signifier une augmentation du personnel laïc dans un District [province locale de l'Institut] » (Frères des Écoles Chrétiennes, 1946, p. 67).

Cependant, lors du 38^e Chapitre général de 1956, l'Institut commençait déjà à vivre et à considérer ces « auxiliaires » d'une manière différente. Le Chapitre reconnaissait que pour certains Frères, les enseignants laïcs étaient un « mal nécessaire ». Cependant, il a aussi clairement indiqué que d'autres « les considèrent comme un bien nécessaire providentiellement prévu ». Le Chapitre est enclin à adopter ce dernier point de vue. Il n'y a pas lieu de les considérer comme des mercenaires préoccupés de leurs intérêts matériels personnels, pourvu que nous sachions en faire nos associés dans l'œuvre de l'éducation catholique (Frères des Écoles Chrétiennes, 1956, p. 72). En 1958, le Frère Nicet Joseph, Supérieur Général, dans une lettre à l'*Association Éducative des Frères des Écoles Chrétiennes* (CBEA) aux États-Unis, notait « que les enseignants laïcs sont venus dans nos écoles pour y rester, et que ... la plupart des laïcs qui travaillent avec nous en sont venus, particulièrement ces dernières années, à considérer leur carrière d'enseignant comme une vocation donnée par Dieu » (Tidd, 2009, p. 327).

Cette évolution significative et cette conversion sont ensuite concrétisées dans la Déclaration *Le Frère des Écoles Chrétiennes dans le monde d'aujourd'hui* en 1967, où les enseignants laïcs sont décrits comme une source de richesse qui apportent « leur connaissance du monde, leur expérience familiale, civique et syndicale » et qui doivent être « en mesure de tenir leur place dans toute la vie de l'école : dans la catéchèse, les mouvements apostoliques, les activités périscolaires, voire dans les responsabilités d'administration et de direction », (art. 46.3). Cela a ouvert la voie à l'utilisation plus répandue de l'expression « Famille lasallienne » avec laquelle nous sommes maintenant plus familiers, au cours du Chapitre suivant de 1976.

Au cours des 50 dernières années, le nombre de laïcs de la Mission Éducative Lasallienne a continué à croître pour atteindre 107 827, dont 60% sont des femmes (Frères des Écoles Chrétiennes, 2023).

Font également partie de notre réalité statistique les groupes de religieuses de la Famille lasallienne : les Sœurs Guadeloupaines de La Salle, les Sœurs de La Salle du Vietnam, les Servantes Lasalliennes de Jésus. Bien sûr, au sein de ces 60 %, les femmes ont des degrés divers d'engagement et d'identité vocationnelle. Cependant, il est significatif de reconnaître qu'imperceptiblement et sur une longue période de temps, « notre réseau lasallien mondial vieux de plus de 300 ans, créé par des hommes pour l'éducation des garçons, est maintenant majoritairement composé de femmes » (Hines, 2018).

1.2 Levain dans l'itinéraire de l'Association pour la Mission

Nous partons de la conscience fondamentale que « l'Association existe pour la Mission, pour l'éducation humaine et chrétienne des jeunes qui sont « loin du salut ». Le but immédiat et ultime de toute association lasallienne est notre Mission éducative. Parler d'association n'a pas de sens si la discussion n'est pas centrée sur cette Mission ». (Frères des Écoles Chrétiennes. 2010. p. 24) Le chemin de l'Association inclut certainement des éléments importants tels que : la communauté, l'identité, la formation et la spiritualité ; mais tout discernement et toute structure qui promeut l'Association doit nous ramener à la mission et à la durabilité de cette mission. La mission de partager la Bonne Nouvelle et de travailler pour la justice, la paix et l'intégrité de la Création construit et contribue en fin de compte à la mission de Dieu.

Dans l'esprit de la prise de conscience de l'histoire de l'Association, il est important de réfléchir à la réalité de la présence des femmes dans la mission aujourd'hui. Étant donné que 60% des Partenaires lasalliens sont des femmes, ce qui suit développera une reconnaissance plus profonde du rôle des femmes comme protagonistes et levain dans la mission et l'Association pour la Famille lasallienne. Par leur engagement, leur style de leadership communautaire et leur identité vocationnelle, les femmes ont été et continuent d'être essentielles pour la durabilité et la croissance de la mission.

Il est important de noter que l'accent mis sur les femmes ne diminue en rien la grande contribution et l'engagement des hommes laïcs ou

des Frères dont la vocation et l'identité sont au cœur de la mission et de l'Association. L'accent mis sur les femmes pourrait être rejeté sur la base des réalités culturelles ou de l'indifférence, mais les histoires des femmes de toutes les Régions de l'Institut et les réalités qui seront partagées démontrent l'universalité de cette question. En outre, la Famille lasallienne reçoit des appels de l'Église à réfléchir sur la représentation, l'élimination des préjugés sexistes et la promotion des femmes.

Avec ces appels et notre propre réalité démographique, il devient nécessaire de réfléchir sur la contribution et l'expérience des femmes dans la Famille lasallienne ; sans exclure d'autres réflexions sur les diverses réalités qui existent dans la Famille lasallienne, mais en considérant le « kaléidoscope d'expériences » de l'Association (Frères des Écoles Chrétiennes, 2013a, p. 11). Pour mieux comprendre l'Association et l'expérience des femmes lasalliennes, trois documents serviront de base à cette réflexion.

- *Rapport d'enquête sur l'évaluation des besoins des femmes lasalliennes* (Heather Ruple Gilson, MEd ; Susan R. Hines, EdD ; Elizabeth E. Seebach, PhD ; et Mary Catherine Fox, AFSC, PhD, 2022) ;
- *L'expérience vécue de la première génération de femmes leaders lasalliennes internationales* (Susan R. Hines, EdD, 2018) ; et
- *Les femmes lasalliennes : les chemins de la vocation* (Heather Ruple Gilson MEd, 2019).

Pour bien comprendre et reconnaître ce travail, ainsi que les fils et les modèles qui émergeront de ces études, ce document soulignera d'abord les rôles principaux que les femmes ont joués depuis la fondation de l'Institut ; il mettra en lumière quelques résultats et quelques fruits clés de la première phase de la 16^e Assemblée Générale Ordinaire du Synode des Évêques ; il explorera les engagements du Pacte Éducatif Mondial en relation avec les femmes et les filles ; et il réfléchira à l'évolution du discours dans les publications de l'Institut par rapport aux femmes et leurs contributions à la mission, l'Association et la Famille lasallienne.

1.3 Les femmes comme levain dans l'histoire de la fondation

Alors que ce document se concentre sur les femmes dans la Famille lasallienne aujourd'hui et sur leurs besoins pour l'avenir, nous devons considérer que la contribution des femmes n'est pas un phénomène postérieur à la Seconde Guerre mondiale. Les femmes d'influence, de leadership et d'inspiration ont été présentes tout au long de notre histoire, comme le prouvent un nombre croissant de travaux et de recherches actuelles sur le sujet.

Pour comprendre l'influence des femmes dans l'histoire de la fondation lasallienne, il faut réfléchir au mandat du Concile de Trente pour la réforme du clergé, mais aussi au rôle du Concile dans l'évolution des femmes religieuses qui se sont aventurées au-delà de leur rôle traditionnel de figures cloîtrées de la prière pour devenir des partenaires actives dans l'éducation et le service social (Fox, 2024). Ces femmes du XVIIe siècle dans différentes parties de l'Europe ont servi de précédent, que Jean-Baptiste de La Salle incorporera plus tard dans son œuvre en établissant des écoles chrétiennes et une communauté laïque d'enseignants masculins. Ainsi, ces deux mouvements de réforme et de formation du clergé étaient liés, de même qu'un appel renouvelé à la mission et au ministère auquel les religieuses avaient été les premières à répondre.

Par ailleurs, les apports des contemporains de Jean-Baptiste de La Salle, les Bienheureux Nicolas Barré et Nicolas Roland, en particulier leurs collaborations avec les femmes, sont déterminants dans l'expérience et l'initiation à l'éducation de Jean-Baptiste de La Salle.

Fox (2024) cite l'historienne Elizabeth Rapley (1990) qui souligne ce point. Rapley écrit :

« Parmi les impressions que les nouvelles écoles de charité firent sur sa société, aucune ne fut plus importante que celle qui conduisit l'ami et exécuteur testamentaire de Roland, Jean-Baptiste de La Salle, à l'œuvre de sa vie. En 1679, des écoles de charité pour garçons s'ouvraient à Reims, sur le modèle des écoles des Sœurs, et en 1688, l'Institut des Frères des Écoles Chrétiennes prit forme ».

Enfin, l'enseignement scolaire par lui-même, sans l'aide de prêtres, devint une vocation religieuse appropriée pour les hommes. Mais il ne faut pas oublier qu'ils ont suivi un chemin que les femmes avaient déjà emprunté. (Fox, 2024, p.154)

Eubank (2017) souligne comment plusieurs histoires lasalliennes illustrent l'influence des femmes sur Jean-Baptiste de La Salle, à la fois sur le plan personnel et sur celui de leur contribution à l'établissement initial et au succès des écoles. Elle écrit : « Les femmes finançaient les écoles, fournissaient le gîte et le couvert, offraient des conseils et envoyaient leurs propres enfants dans les écoles. Les contributions de ces femmes ont été déterminantes pour la survie des premières écoles » (Eubank, 2017, p.37-38).

Eubank (2017) souligne également l'influence et l'implication d'autres femmes :

1. Perrette Lespagnol, grand-mère maternelle et marraine de Jean-Baptiste de La Salle ;
2. Madame Jeanne Dubois Maillefer, bienfaitrice rémoise très intéressée par la création d'écoles pour les garçons pauvres de sa ville natale de Reims, devint providentiellement l'intermédiaire entre Adrien Nyel et Jean-Baptiste de La Salle ;
3. Sœur Françoise Duval, supérieure des Sœurs du Saint Enfant Jésus qui a servi de « catalyseur de la fondation de la première école de garçons à Reims » (Eubank, 2017, p.39) ;
4. Madame des Croyères, bienfaitrice des Sœurs du Saint Enfant Jésus, qui a insisté pour que Jean-Baptiste de La Salle s'implique personnellement dans les écoles et auprès des maîtres d'école comme condition du financement nécessaire à l'ouverture de la seconde école de Reims. Jean-Baptiste de La Salle aurait-il pris en charge personnellement la préparation des maîtres si elle ne l'avait pas fait ? Aurions-nous l'Institut des Frères des Écoles Chrétiennes sans cette condition ?

5. Sœur Louise Hours, bergère, fondatrice de la maison de retraite de Parménie, qui a contribué à conseiller Jean-Baptiste de La Salle pour qu'il accomplisse son vœu d'obéissance et revienne au gouvernement de la Société à Paris ;
6. Et les mères des premiers élèves qui « abandonnèrent leurs biens les plus précieux aux Frères et au grand inconnu » (Eubank, 2017, p.41).

Les femmes ont servi de catalyseur et ont entretenu la flamme du zèle de l'aventure lasallienne depuis le début. La liste ci-dessus n'est pas complète, et la Famille lasallienne devrait favoriser de nouvelles recherches centrées sur les femmes dans l'histoire de la fondation. Le 21^{ème} siècle est plein de promesses pour faire tomber les barrières qui empêchent le plein potentiel et la contribution des femmes dans tous les domaines de la société et un rôle plus significatif et authentique dans la vie de l'Église.

**2. LEVAIN POUR UN MONDE
PLUS FRATERNEL :
NOTRE CONTEXTE ÉLARGI**

Nous reconnaissons que notre mission et notre Famille lasallienne existent dans le contexte culturel et ecclésial de notre temps. Par conséquent, il est utile de nous situer dans ce contexte en explorant le rapport de la première phase de la 16^{ème} Assemblée générale ordinaire du Synode des évêques (le Synode sur la synodalité 2021-2024) qui s'est tenue à Rome en octobre 2023 et le Pacte éducatif mondial. Nous pouvons réfléchir à ces initiatives importantes et à ce qu'elles mettent en lumière sur le rôle actuel et futur des femmes dans la société et dans l'Église.

2.1 Le Synode sur la synodalité et les femmes

La première session de la XVI^e Assemblée générale ordinaire du Synode des évêques, qui s'est tenue à Rome en octobre 2023, a connu une participation record de 54 femmes, laïques et religieuses. Il est important de noter que deux femmes lasalliennes participent au Synode. Toutes deux occupent des postes de direction dans la mission éducative lasallienne dans leurs Districts respectifs.

Le Synode a reconnu que « les laïcs, hommes et femmes, les personnes consacrées et les ministres ordonnés ont une dignité égale » (XVI^e Assemblée générale ordinaire du Synode des évêques, 2023, p. 19). Il a rappelé que l'homme et la femme sont créés à l'image de Dieu, soulignant leur nature et leur destin communs. Dans le rapport de synthèse, l'Assemblée a fait référence à des figures, des interactions et des passages bibliques pour souligner le rôle important joué par les femmes dans le ministère de Jésus et dans l'Église primitive. Il ressort clairement du rapport que l'Assemblée souhaite promouvoir l'égalité de dignité des hommes et des femmes dans le Christ, en prônant une relation non concurrentielle et coresponsable au sein de l'Église.

Le rapport de synthèse souligne également la réciprocité positive entre les hommes et les femmes membres de l'Assemblée. Les femmes ont exprimé le désir de partager leur cheminement spirituel et d'aborder des questions sociales telles que la violence sexuelle et l'inégalité économique. Le rapport indique clairement que « l'accompagnement pastoral et la défense vigoureuse des femmes doivent

aller de pair » et que « l'Église doit opérer une conversion spirituelle significative pour remédier aux abus de pouvoir, en garantissant la justice, la guérison et la réconciliation pour tous ses membres » (XVI^e Assemblée générale ordinaire du Synode des évêques, 2023, p. 22).

Il convient de noter que le rapport reconnaît le rôle important des femmes dans les paroisses et les congrégations. Le rapport indique que « les femmes constituent la majorité des fidèles pratiquantes et sont souvent les premières missionnaires de la foi dans la famille » (XVI^e Assemblée générale ordinaire du Synode des évêques, 2023, p. 22). Cela fait écho à la réalité statistique de la Famille lasallienne. En outre, le rapport appelle à une plus grande reconnaissance et appréciation des contributions des femmes et à rechercher à accroître leurs rôles de leadership pastoral. Il est nécessaire de discerner comment inclure les femmes dans les œuvres éducatives existantes et potentiellement nouvelles pour répondre aux besoins pastoraux.

Dans cette conjoncture historique, la justice entre les sexes est cruciale pour la crédibilité de la mission de l'Église. Les chemins synodaux indiquent la nécessité d'un renouveau relationnel et de changements structurels pour intégrer pleinement la contribution des femmes dans le travail missionnaire. L'Église, y compris la Famille lasallienne, est invitée à accroître ses efforts pour écouter et soutenir les femmes marginalisées au sein des communautés au niveau local. Il est également urgent d'assurer et de renforcer la participation des femmes aux processus de prise de décision et aux rôles pastoraux.

L'une des déclarations les plus claires sur le rôle futur des femmes dans l'Église est la demande de l'Assemblée synodale d'« éviter de répéter l'erreur de parler des femmes comme d'une question ou d'un problème. Nous voulons au contraire promouvoir une Église dans laquelle les hommes et les femmes entrent en dialogue pour mieux comprendre la profondeur du dessein de Dieu, dans laquelle ils apparaissent ensemble comme des protagonistes, sans subordination, exclusion ou compétition » (XVI^e Assemblée générale ordinaire du Synode des évêques, 2023, p. 23).

Cet accent mis sur l'égalité des sexes et la promotion de toutes les femmes et filles est une voie qui reflète les efforts de la communauté mondiale au-delà du Synode, en particulier à travers les Objectifs de Développement Durable (ODD) des Nations Unies.³ Les ODD sont des horizons et des aspirations partagés par tous, et bien que l'Église catholique n'ait pas officiellement déclaré les ODD comme étant son propre programme officiel, elle soutient et promeut un grand nombre des mêmes objectifs à travers ses enseignements, ses déclarations et ses initiatives telles que le Pacte éducatif mondial.

2.2 Le Pacte éducatif mondial : un engagement lasallien

Le Pacte éducatif mondial est une initiative lancée par le Pape François en 2019 dans le but de créer une alliance d'éducateurs, de chefs religieux, de décideurs politiques, de chercheurs et autres acteurs clés visant à créer un « village de l'éducation » qui favorise une approche holistique de l'éducation qui promeut le développement humain intégral, la justice sociale, la durabilité environnementale, la justice et la paix (Frères des Écoles Chrétiennes, 2022a, p. 5). Ce partenariat mondial, à travers le Pacte éducatif mondial, s'engage à façonner un avenir meilleur et plus durable grâce à l'éducation. La Famille lasallienne a été invitée à soutenir le Pacte éducatif mondial (Frères des Écoles Chrétiennes, 2022a). Le Pacte encourage la promotion de modèles et de leaders féminins dans l'éducation. Le Pacte éducatif mondial souligne le besoin urgent d'égalité entre les sexes dans l'éducation comme moyen de promouvoir une société plus juste et plus équitable. Il appelle les éducateurs, les décideurs politiques et les communautés à travailler ensemble pour s'assurer que toutes les filles et les femmes ont la possibilité de réaliser leur plein potentiel grâce à l'éducation.

Actuellement, « 50% des étudiants de l'Institut sont des femmes » (Frères des Écoles Chrétiennes. 2023). Nous avons des exemples inspirants d'œuvres éducatives formelles et informelles qui soutiennent

3 <https://sdgs.un.org/es/goals>

les femmes et les filles. La Famille lasallienne, grâce au soutien et aux efforts de *La Salle Foundation*,⁴ travaille sans relâche pour soutenir les écoles et les programmes destinés à ceux qui en ont le plus besoin.

L'école *Kunda Dia Zayi*, en République démocratique du Congo, en est un exemple. En RDC, la moitié des filles ne vont pas à l'école et risquent de devenir des épouses et des mères adolescentes. L'école *Kunda Dia Zayi* dispense une éducation indispensable et, pour les filles qui abandonnent l'école, elle propose un programme d'enseignement de la couture et de l'horticulture (<https://www.lasallefoundation.org/project/all-girls-at-school/>). Ou encore la *Sainte Famille Mahamasina* à Madagascar, qui fournit un logement aux filles afin qu'elles puissent poursuivre leurs études (<https://www.lasallefoundation.org/anjarastory/>). Un autre exemple est le *projet Fratelli* au Liban, qui est un projet commun avec les Frères Maristes. « Le *projet Fratelli* est un centre socio-éducatif qui s'engage à favoriser l'inclusion des plus vulnérables grâce à des programmes sur mesure pour les enfants et les jeunes réfugiés qui ont fui la guerre en Syrie et les persécutions religieuses en Irak : (<https://www.lasallefoundation.org/project/fratelli-project/>) Le *projet Fratelli* offre également un soutien et une formation professionnelle aux mères des élèves et accorde une attention particulière aux mères et aux nouveau-nés ».

Un autre exemple du Projet Levain dans la Famille lasallienne aujourd'hui est celui des *Femmes Lasalliennes de l'Espoir*.⁵ Un programme soutenu par la Région Lasallienne d'Amérique du Nord (RELAN) et *La Salle Foundation* « La mission des *Femmes Lasalliennes de l'Espoir* (LWH) est d'assurer que les filles et les femmes jouissent d'un plein accès à l'éducation lasallienne. Projet du Secrétariat Solidarité et Développement de l'Institut des Frères des Écoles Chrétiennes, LWH a commencé comme un petit projet qui a permis aux femmes de la base de se prendre en charge tout en développant des solutions durables pour atténuer les obstacles à l'accès à l'éducation. Grâce à ses subventions, LWH apporte des solutions créatives, efficaces et durables aux inégalités en matière d'éducation pour les filles et les

4 <https://www.lasallefoundation.org/es/>

5 <https://lasallian.info/lasallian-women-of-hope/>

femmes » (<https://lasallian.info/lasallian-women-of-hope/>). Les subventions accordées pour aider les femmes lasalliennes à mettre fin à la « pauvreté menstruelle », qui peut entraver la réussite scolaire, en fournissant aux filles des produits d'hygiène féminine, sont un exemple du travail de LWH. Les dons permettent également de soutenir des programmes visant à promouvoir l'avancement des femmes par l'éducation et le développement du leadership féminin.

De telles initiatives, ainsi que divers programmes au cours de la dernière décennie, créent un espace et une volonté de rechercher la voix des femmes et d'exploiter leur contribution au leadership. Cela s'est traduit par des références plus éloquentes et plus directes à cette réalité dans les documents clés de la Famille lasallienne.

3. LEVAIN POUR UN MONDE PLUS FRATERNEL : NOTRE CONTEXTE LASALLIEN

En 2020, l'Institut a publié quatre documents importants. Tous les quatre, à leur manière, ont cherché à approfondir la compréhension des divers partenaires impliqués dans la mission éducative lasallienne aujourd'hui. Bien que rédigés par différents groupes de chercheurs ou de partenaires, tous ont quelque chose à dire sur les femmes comme ferment d'un monde plus fraternel.

Les Critères d'identité pour la vitalité des œuvres éducatives lasalliennes reconnaissent qu'« aujourd'hui, le réseau lasallien s'étend à tous les continents du monde et à tous les niveaux d'éducation, étendant son ministère à tous les types d'œuvres éducatives au service des plus vulnérables : enfants des rues, mères célibataires, centres d'alphabétisation, centres de formation pour les femmes, les migrants et les toxicomanes, centres de formation ruraux et centres pour les malades mentaux, les minorités ethniques marginalisées et les handicapés, entre autres » (2020, p.10).

La Mission éducative lasallienne : défis, convictions et espérances appelle la Famille lasallienne à « promouvoir intentionnellement, dans un esprit de communion fraternelle et de zèle apostolique, la présence, la voix, l'action et la représentation des femmes dans tous les domaines de l'Institut, en particulier dans les domaines du leadership et de la prise de décision » (Frères des Écoles Chrétiennes, 2020a). Il exprime également :

« (L'apport des femmes) est une réalité ; du point de vue de la fraternité et de la justice, il faut réfléchir au sein de notre Communauté aux questions d'équité, d'égalité, de parité et d'inclusion, afin que l'intégration des hommes et des femmes dans la mission éducative lasallienne soit entière et définie par leurs qualités personnelles, notamment professionnelles et spirituelles, quel que soit leur sexe.

La contribution des femmes a apporté une grande richesse et d'énormes possibilités dans la réalisation de la mission éducative lasallienne. Il faut délibérément renforcer la présence, la voix, l'action et la représentation des femmes dans tous les domaines de l'Institut ».

(Frères des écoles chrétiennes, 2020a, p. 2.2.1)

Toujours en 2020, le CIAMEL a publié *Dialogue au sujet de la Famille Lasallienne : Approfondir notre Identité*. (Ce document invite ceux qui planifient l'avenir de la Famille lasallienne à réfléchir, dans un esprit de fidélité créative, à la question suivante : « Étant donné que les femmes constituent la majorité des partenaires lasalliens, comment la Famille lasallienne peut-elle s'assurer que leur voix, leur contribution et leurs compétences seront utilisées dans les structures à tous les niveaux »).

En 2019, le Secrétariat pour la Formation a publié un document conçu pour aider les personnes engagées dans le processus de formation à accompagner d'autres personnes tout au long de leur vocation. *Formation lasallienne pour la mission : un itinéraire de vie* a été rédigé dans le but de recadrer la formation lasallienne pour la mission pour tous et d'offrir des outils et des réflexions utiles pour le renouvellement continu des programmes de formation et la vitalité de la mission.

Réfléchissant sur le rôle des femmes lasalliennes dans la formation, les auteurs d'*Un itinéraire de vie* décrivent leur présence et leur rôle comme « indispensables » et « un grand don au monde de l'éducation ». Ils poursuivent en écrivant : « *Les femmes doivent continuer à participer pleinement à la formation de tous les Lasalliens, les Frères inclus, et y jouer des rôles de leadership, afin de s'assurer que la totalité de la vision de Dieu pour le monde continue à se manifester. Une authentique formation lasallienne en vue de la mission ne peut ignorer le point de vue des femmes et la sagesse qu'elles apportent au ministère de l'éducation. La formation lasallienne doit développer, de façon proactive, des contenus et des structures qui permettent aux femmes de jouer des rôles de leadership importants à la fois dans la formation et dans les œuvres* » (p. 54).

L'itinéraire de formation lasallien pour la mission demande explicitement à ses utilisateurs de se poser la question suivante : « *Comment votre communauté appuie-t-elle les besoins actuels en matière de vocation, incluant le développement de la prochaine génération de leaders, spécialement les femmes ?* » (2019, p. 58).

3.1 Donner un nom à une réalité dans la mission commune et l'Association :

Trois publications, la *Déclaration sur la Mission Éducative Lasallienne*, *Dialogue au sujet de la Famille Lasallienne*, et *La Formation Lasallienne pour la Mission : un Itinéraire de vie* complètent une publication antérieure qui mentionnait la contribution et le rôle des femmes dans la mission partagée et l'association. En 2010, le Secrétariat pour la Famille Lasallienne et l'Association a mené une vaste enquête dans tout l'Institut qui a servi de base à la rédaction de la *Circulaire 461 : Associés pour la Mission Lasallienne ... un acte d'espérance* (2010). L'enquête « a révélé une grande diversité d'expériences et de perspectives dans l'association » (p. 24). *La Circulaire 461* reste un document fondamental au niveau de l'Association.

Après avoir présenté la réalité statistique de la Famille Lasallienne, la Circulaire 461 mentionne, pour la première fois dans un document de l'Institut, la contribution des femmes à la mission éducative lasallienne :

... Nous aimerions signaler en particulier la contribution des lasalliennes qui composent maintenant plus de la moitié des personnes engagées dans la mission. Tout comme l'éducation des garçons et des filles est devenue depuis peu le centre de la mission, ainsi la participation des femmes dans le réseau éducatif lasallien est-elle devenue essentielle. Il est certain que leur présence aidera à construire une société plus humaine et plus centrée sur la communauté ; qu'elle aidera à réexaminer les façons de penser ; qu'elle aidera à situer un peu différemment dans l'histoire l'ensemble du monde lasallien et à organiser la vie sociale, politique, économique et religieuse d'une façon plus intuitive et relationnelle. (2010, p. 19)

Le fait de nommer cette réalité a probablement été l'impulsion qui a permis aux femmes de la Famille lasallienne de commencer à trouver leur voix et à nommer pour elles-mêmes leur expérience et leur contribution à la mission. Ce fut aussi une étincelle pour encourager

ger les chercheurs à étudier le rôle des femmes dans la vie de Saint Jean-Baptiste de La Salle et les femmes influentes dans l'histoire de la fondation. Depuis la publication de la *Circulaire 461*, un certain nombre de réunions de femmes, de retraites et de symposiums ont été organisés aux niveaux local, du District, régional et international, qui seront décrits dans la section suivante

3.2 Signes d'espoir : les réunions de femmes

Le premier Symposium des Femmes Lasalliennes a été organisé par la Conférence Régionale Asie-Pacifique (PARC) à Pattaya, Thaïlande, en 2012. Quinze pays étaient représentés par les femmes présentes et plusieurs Frères ont accompagné la rencontre. Le Symposium a permis de connaître le rôle de certaines femmes dans la vie du Fondateur et a encouragé le travail en réseau et le partage des bonnes pratiques. Les priorités de la mission ont été fixées, notamment la formation, la défense des droits, la santé et le bien-être.

L'année suivante, la Région Lasallienne d'Amérique du Nord (RELAN) a organisé un Symposium avec des représentants de tous les types d'écoles/d'œuvres éducatives de la Région, accompagnés à nouveau par un groupe de Frères. La réunion a favorisé une appréciation plus profonde du rôle des femmes dans l'histoire de la fondation ainsi que des besoins actuels.

Deux symposiums internationaux ont eu lieu en 2017. La Région lasallienne d'Amérique latine (RELAL)⁶ a tenu sa réunion au Mexique avec plus de 100 participantes de dix-neuf pays différents provenant de huit Districts de la Région. Des femmes d'autres Régions étaient également présentes. À l'issue de ce Symposium, des Districts ont développé des lignes d'action spécifiques pour faire avancer les questions relatives aux femmes dans leurs Districts. Les participantes ont réfléchi sur : « Quels défis identifions-nous dans notre District et dans nos communautés en ce qui concerne

⁶ *Simposio de la Mujer Lasallista en América Latina 2017*: (<https://relal.org.co/index.php/recursos/memorias/memorias?start=8>)

la mission éducative lasallienne ? Comment pouvons-nous répondre de manière créative, à partir de notre perspective féminine et de notre vocation, à ces défis à court, moyen et long terme ? Quel potentiel avons-nous dans nos Districts et dans notre Communauté éducative qui est en sommeil et que nous pouvons dynamiser ? Quels engagements pouvons-nous prendre pour partager dans notre District et dans notre Communauté éducative la réflexion et l'expérience de ce symposium ? » (Symposium des femmes lasalliennes d'Amérique latine, 2017). D'autres conclusions et opportunités incluaient : répondre aux espaces de confiance qui s'ouvrent aux femmes ; travailler en collaboration et en coresponsabilité ; et offrir la contribution féminine à la Mission Éducative Lasallienne avec courage et créativité.

Fin 2017, le District d'Australie-Nouvelle-Zélande-Pakistan-Papouasie-Nouvelle-Guinée a organisé le Symposium mondial des femmes lasalliennes à Auckland, en Nouvelle-Zélande. Ce rassemblement international a réuni plus de 100 femmes venues du monde entier. Le Symposium visait à : reconnaître le rôle distinctif et l'identité des femmes dans la mission, en particulier en tant que catalyseurs du changement ; à faire prendre conscience que les femmes sont essentielles pour permettre la réalisation des objectifs de la mission et pour en assurer à la durabilité future ; à donner aux femmes lasalliennes les moyens d'avoir une voix collective confiante ; à développer des relations continues qui soutiennent l'Association entre les femmes et offrent des opportunités de croissance et de soutien mutuels ; et à promouvoir la vocation lasallienne comme une option souhaitable et accessible pour les jeunes femmes et les jeunes filles.

Les résultats du rapport non publié du Symposium mondial des femmes lasalliennes (2017) comprenaient : l'appel à créer un Conseil international des femmes lasalliennes ; l'élaboration d'une politique de l'Institut pour assurer l'inclusivité, une voix collective lasallienne et la parité des sexes dans les rôles de leadership à tous les niveaux ; et la mise en place d'un programme mondial et régional de mentorat pour les femmes à travers une variété de structures (par la technologie et le présentiel) répondant à la fois aux besoins à court et à long terme des participantes. Bien que tous les résultats ne se soient pas encore

concrétisés, le Frère Robert Schieler, ancien Supérieur général, a intentionnellement nommé plus de femmes au Conseil international de l'Association et de la Mission éducative lasallienne (CIAMEL), alors nouvellement créé, dans les années qui ont suivi, et une femme a été nommée au poste de co-secrétaire de l'Association lorsque le Secrétariat de l'Association et de la Mission a été mis en place.

En plus de ces grands symposiums internationaux, des retraites pour les femmes lasalliennes ont suivi dans divers Districts et Régions où les femmes ont pu partager leur spiritualité et encourager la vocation et l'identité. En 2021, à Madurai, dans le sud de l'Inde, les femmes se sont réunies pour un Symposium centré sur la contribution des femmes à la mission, au bien-être et à la sécurité des jeunes.

Le dernier rassemblement centré sur les femmes s'est tenu en Papouasie-Nouvelle-Guinée en juin 2024. Ce Symposium intitulé *Les Femmes dans la Famille Lasallienne : Levain dans la Synodalité pour la Vitalité et la Transformation des Œuvres Éducatives Lasalliennes* était ouvert aux femmes, aux hommes et aux Frères.

3.3 Centre International Lasallien (CIL) 2023 : Les femmes dans la famille lasallienne : aller de l'avant ensemble comme levain pour la transformation

En avril 2023, le Secrétariat pour l'Association et la Mission, en collaboration avec d'autres Secrétariats et Services de l'Institut, a organisé un programme au Centre International Lasallien (CIL) de Rome pour les Partenaires et les Frères. Les organisateurs ont estimé qu'il était important que des laïcs, hommes et femmes, et des Frères écoutent et s'engagent sur la question des femmes dans la Famille Lasallienne.

Cinquante-quatre « femmes, laïcs et Frères de toutes les Régions lasalliennes de l'Institut, ainsi que des intervenants sur le rôle des femmes dans notre histoire, notre spiritualité, nos œuvres éducatives et notre mission, se sont réunis à Rome » (Fox 2024). C'était le premier « programme du CIL centré sur les femmes lasalliennes [et]

il a été conçu avec considération et préparé avec attention, ce qui a donné lieu à une pensée critique claire, à un dialogue réfléchi et à des synergies créatives à travers notre Famille lasallienne mondiale. Les participants des deux sexes, laïcs et Frères, ont été ouverts au large spectre de l'expérience féminine dans le dévouement et le service de la mission que nous partageons tous » (Fox, 2024).

Pendant le CIL, les participants ont entendu des experts sur une variété de sujets, y compris les femmes dans l'histoire de la fondation, les femmes dans l'Église primitive, la spiritualité des femmes, les réalités des femmes et des filles aujourd'hui, le leadership des femmes et les femmes dans la Famille lasallienne. Les participants ont développé des projets à mettre en œuvre dans leurs Districts dans l'espoir que le levain de l'expérience continue à faire croître.

3.4 Créer de l'espace pour le levain

Dans notre appel actuel à la synodalité et à l'écoute profonde, ces espaces pour les femmes, les hommes et les Frères enracinés dans le service de la mission ont été importants pour favoriser l'Association et l'engagement. Ils ont permis aux femmes de partager librement leurs expériences, leur engagement et leurs rêves. Ils ont fourni des opportunités pour la construction de la communauté, un aspect fondamental de la vocation et de la durabilité de la mission. Ils ont été des espaces de promotion et de développement du leadership, principalement organisés par des groupes de femmes. Au-delà du développement professionnel et des échanges, ce furent des espaces de partage de la foi et de la spiritualité et de formation approfondie à la mission. Ils ont également permis d'identifier les questions vitales de justice sociale auxquelles les femmes et les filles sont confrontées aujourd'hui dans notre réalité riche et diverse.

Ces initiatives ont également été complétées par des projets universitaires. Trois d'entre eux sont présentés ci-dessous.

**4. LES FEMMES COMME
LEVAIN POUR LE PARCOURS
DE L'ASSOCIATION : LEÇONS
EN MATIÈRE DE LEADERSHIP,
D'ENGAGEMENT ET
D'OPPORTUNITÉS**

Les efforts pour donner une voix et des opportunités aux femmes dans la Famille lasallienne ont été au centre du *Lasallian Women's Needs Assessment Survey Report* (Heather Ruple Gilson, MEd; Susan R. Hines, EdD; Elizabeth E. Seebach, PhD; et Mary Catherine Fox, AFSC, PhD, 2023); *The Lived Experience of First Generation International Lasallian Women Leaders* (Susan R. Hines, EdD, 2018) ; et *Lasallian Women : Pathways in the Vocational Journey* (Heather Ruple Gilson MEd, 2019).

4.1 Où nous en sommes aujourd'hui : résumé de l'enquête d'évaluation des besoins des femmes lasalliennes

En 2021, les Co-Secrétaires de l'Association ont entrepris une étude globale des besoins des femmes lasalliennes. Ils ont choisi d'étudier ce dont les femmes ont besoin pour remplir leur engagement dans la mission. Ils voulaient des données, à la lumière des résultats des diverses réunions mentionnées ci-dessus, pour mieux comprendre comment soutenir les femmes dans leur parcours d'Association. On espérait que l'étude offrirait à l'Institut, aux Régions et aux Districts un aperçu de la vocation et de l'identité des femmes dans la Famille lasallienne. Ils ont recherché des experts dans le domaine de la recherche et ont constitué une équipe de recherche composée de Sue Hines, Ed.D., Elizabeth E. Seebach, Ph.D., L.P., Mary Catherine Fox, AFSC, Ph.D., Heather Ruple Gilson, MEd.

L'équipe de recherche a entrepris un processus complet et collaboratif pour créer une enquête d'évaluation des besoins valide et fiable. Le Conseil International de l'Association et de la Mission Éducative Lasallienne (CIAMEL) a approuvé le projet. Des groupes de discussion ont été organisés avec des femmes (membres du CIAMEL ou leurs déléguées) de chaque Région de l'Institut, en utilisant des questions ouvertes pour informer sur la conception de l'enquête d'évaluation des besoins (Ruple Gilson, et al, 2023).

Ces conversations ont permis de créer des questions qui se répartissent dans les six catégories suivantes :

1. Contribution : La nécessité de prendre conscience de la contribution des femmes de la Famille lasallienne à la Mission.
2. Formation et développement professionnel : le besoin de formation et de développement professionnel pour soutenir la capacité des femmes à remplir leur engagement envers la mission.
3. Accompagnement : le besoin de soutenir et encourager un sentiment d'appartenance.
4. Représentation : La nécessité d'avoir une voix et une représentation dans les organes de décision.
5. Aspects culturels : le besoin d'inclusion culturelle, de pertinence et de dignité.
6. Équilibre entre vie professionnelle et vie privée : la nécessité de soutenir et de maintenir un équilibre sain entre vie professionnelle et vie privée, y compris l'effet de la pandémie du COVID-19.

Une enquête de 30 questions a été élaborée, avec 29 questions à échelle de Likert (fortement d'accord – fortement en désaccord), et une question ouverte ainsi que des informations démographiques. La validité de l'enquête a été testée et elle a reçu l'approbation de l'IRB (*Institutional Review Board*) de l'université Saint Mary's du Minnesota (Ruple Gilson, et al, 2023).

Le 1er novembre 2021, l'enquête a été lancée par courrier électronique. Un courriel invitant à participer a été envoyé aux Visiteurs, aux Régions, aux équipes d'animation de District, au réseau de contacts de l'Association et à d'autres groupes et parties prenantes, afin d'encourager une large diffusion. Le lien a également été partagé sur les plateformes de médias sociaux de l'Institut et sur le site web de l'Institut. Les participantes ont été encouragées à transmettre les invitations à l'enquête à d'autres femmes de la Famille lasallienne pour en élargir la portée (Ruple Gilson, et al, 2023).

L'enquête a été clôturée le 22 novembre 2021. 4 520 femmes ont répondu à l'invitation. Le plus grand nombre, 50,5 %, des réponses provenaient de femmes de la Région Lasallienne d'Amérique Latine (RELAL), suivi par 18,4 % des réponses de la Région Lasallienne d'Europe et de la Méditerranée (RELEM), la Conférence de la Région Asie-Pacifique (PARC) représentait 15,6 % des réponses, la Région Lasallienne d'Amérique du Nord (RELAN) représentait 12,0 % des réponses, et la Région Lasallienne d'Afrique-Madagascar (RELAF) représentait 3,5 % des réponses (Ruple Gilson, et al, 2023).

Un rapport d'évaluation des besoins a été publié en avril 2022. Il mettait en lumière les réponses concernant ce que les femmes ayant répondu à l'enquête pensaient pouvoir apporter, ce dont elles pensaient avoir besoin et ce qu'elles ont expérimenté dans l'accomplissement de leur engagement envers la mission. Le rapport d'enquête présente une analyse complète des expériences, des défis et de l'engagement des femmes de la Famille lasallienne qui ont répondu à l'enquête. Il y a plusieurs raisons de se réjouir des résultats. Par exemple, 94% des personnes interrogées ont déclaré avoir un sentiment d'appartenance à la Famille lasallienne. 89% des personnes interrogées estiment que la Famille lasallienne promeut la dignité des femmes. Des commentaires ouverts tels que : « Je suis une femme très fière de faire partie de la grande Famille lasallienne, d'abord comme étudiante et maintenant comme enseignante et mère 'et' La Salle est ma maison » reflètent l'engagement profond et la gratitude de certaines femmes ayant répondu à l'enquête (Ruple Gilson, et al, 2023).

Le rapport détaille également les domaines dans lesquels il existe des besoins et des possibilités d'envisager la manière de soutenir les femmes dans leur engagement envers la mission. Certains besoins sont spécifiques à une Région ou à une réalité démographique. Par exemple, les femmes de la RELAN et RELAF qui ont répondu à l'enquête ont indiqué qu'elles avaient besoin d'opportunités de développement professionnel plus efficaces. « Il est significatif qu'un pourcentage élevé (83%) des personnes interrogées ait exprimé le désir de participer à un programme de leadership des femmes lasalliennes, avec le plus grand intérêt parmi celles qui occupent des postes administratifs (administrateurs supérieurs et administrateurs

de niveau intermédiaire) » (Ruple Gilson, et al, 2023). Les réponses ouvertes ont partagé des expériences de misogynie et de machisme, ainsi que le défi permanent de l'équilibre entre vie professionnelle et vie privée.

4.2 Leçons des femmes qui ont ouvert la voie : levain sur les épaulés desquelles nous nous tenons.

L'expérience vécue de la première génération internationale de femmes leaders (Hines, 2018).

Dans son article de 2018 sur l'expérience vécue des leaders de la première génération, Hines partage non seulement des idées sur les femmes dans le leadership en général, mais aussi des leçons précieuses tirées d'un groupe international de femmes lasalliennes qui ont exercé ou exercent encore des rôles de leadership importants dans des œuvres éducatives, des Districts, des Régions et dans l'Institut. Pour découvrir l'expérience et les idées, Hines a entrepris une « étude phénoménologique qualitative, approuvée par le *Comité de révision de la recherche* (RRB), en utilisant des entretiens individuels pour répondre à la question de recherche suivante : quelle a été l'expérience vécue par les femmes en tant que premières à diriger au niveau international dans l'Institut Lasallien moderne ? » (Hines, 2018).

Les femmes interviewées ont participé à un entretien de 45 minutes et ont été sélectionnées sur la base des « critères suivants : 1) avoir servi dans le cadre du District, de la Région ou de l'Institut ; 2) faire partie de la mission lasallienne depuis 25 ans ou plus ; et 3) être très respectées par les Frères des Écoles Chrétiennes et les dirigeants internationaux de l'Institut ». Les participantes furent sélectionnées dans trois Régions différentes : la Conférence Régionale Asie-Pacifique (PARC), la Région Lasallienne d'Amérique du Nord (RELAN) et la Région Lasallienne d'Amérique Latine (RELAL), afin de rassembler une perspective globale (Hines, 2018). Les femmes qui ont participé sont : Joan Landeros, AFSC, PhD (RELAL) ; Carmelita Quebengco, AFSC, PhD (PARC) ; Trish Carroll, AFSC

(PARC) ; Mary Fox, AFSC, PhD ; Carole Swain, AFSC, PhD (RELAN) ; Roxanne Eubank, EdD (RELAN).

Hines a mis en lumière six thèmes communs dans leurs parcours de leaders lasalliennes, qu'elle explore dans son article. Ces thèmes sont les suivants :

1. Un engagement profond a conduit à l'invitation à devenir un leader
2. Promotion imprévue à des postes de direction
3. Traitement des débutants
4. L'expérience des différences entre les sexes
5. Comportements et caractéristiques du leadership communautaire
6. Conseils aux leaders femmes émergentes et à l'institution lasallienne

Les femmes ont partagé leur engagement profond envers la mission au-delà des simples responsabilités professionnelles et que leur engagement touchait toutes les parties de leur vie, y compris personnelle et spirituelle. « Toutes les femmes ont exprimé un engagement profond et un amour sincère pour la mission et le charisme » (Hines, 2018). Hines ajoutait : « Il est significatif de voir l'affection authentique que les femmes ont exprimée pour la mission et le charisme, comme s'il s'agissait d'une relation personnelle profonde avec une autre personne » (Hines, 2018).

Toutes les femmes se sont retrouvées dans des rôles de leadership non recherchés au départ et ont été surprises par l'invitation à exercer des fonctions de leadership. Il est intéressant de constater que si le potentiel de leadership était évident pour les autres (Hines, 2018), il ne l'était pas pour les femmes elles-mêmes.

Les entretiens ont mis en évidence le rôle crucial de l'accompagnement et des expériences de formation dans l'élaboration de leurs parcours professionnels. Les mentors et les promoteurs, en particulier les Frères, ont offert un soutien et des conseils significatifs. De beaux témoignages des femmes interviewées parlent de la confiance et du respect profonds que leur ont témoignés des Frères clés dans leur vie. « Les sept femmes ont rapidement commenté les comportements relationnels des Frères des Écoles Chrétiennes qu'elles ont rencontrés, notant leur gentillesse, leur chaleur, leur ouverture, leur centrage sur la personne et leur nature inclusive, semblables à ce que la littérature appelle le comportement communautaire des femmes leaders. Plusieurs ont attribué ce comportement à la vocation et au mode de vie communautaire des Frères des Écoles Chrétiennes » (Hines, 2018).

Cependant, leur parcours n'a pas été sans difficultés. Les femmes dirigeantes ont dû faire face à des préjugés sexistes et à la méfiance de certains Frères et laïcs, ainsi qu'à certains obstacles liés à la mentalité des « anciens des Frères ». « En décrivant les laïcs ou les 'anciens des Frères', les caractéristiques qui ont émergé des entretiens étaient similaires à ce que les études sur le leadership appellent le comportement masculin «sexiste» : très sûr de soi, compétitif, dominant et méprisant à l'égard des femmes ». (Hines, 2018). Les femmes interrogées ont toutefois présenté des caractéristiques du leadership communautaire dans leurs rôles. « En se décrivant dans leurs rôles de leadership, les sept femmes ont raconté des comportements liés aux attitudes communautaires. Elles étaient motivées par un objectif et non par le pouvoir. La priorité était de cultiver les relations et non l'ego. La prise de décision était un processus collectif et non individuel » (Hines, 2018).

Invitées à donner des conseils pour « l'institution lasallienne », comprise comme des structures organisationnelles au sein de la Mission éducative lasallienne, les femmes ont proposé des idées importantes que Hines a résumées. En voici quelques-unes :

« Intensifier la connaissance des réalités actuelles de notre Institut. Nous devons nous pencher sur la situation réelle d'inégalité dans la société à laquelle les femmes sont confrontées afin de la traiter de

manière adéquate ». Hines a cité Trish Carroll : « Les questions de genre sont universelles pour les femmes ». Et, « Si nous, en tant que lasalliens, prenons vraiment en compte ces messages sur la justice et la dignité de la personne, alors nous devons défendre les personnes dans nos propres institutions. Je ne pense pas qu'il y ait une grande prise de conscience dans notre institution, et le premier pas vers le changement est la prise de conscience » (Hines, 2018).

« Changer les structures organisationnelles pour permettre à plus de femmes d'occuper des postes de direction ». Pour citer à nouveau Trish Carroll, « Je pense que l'organisation que nous avons est un trésor, mais je pense que c'est un trésor imparfait... dans la gouvernance et dans le rôle des femmes : qui s'assoit autour de la table, quelles voix sont entendues et qui prend les décisions. Je pense que si l'institution n'est pas prête à aborder ces questions et à briser certaines des anciennes structures hiérarchiques, il sera difficile pour l'Institut de progresser à l'avenir ». Hines a cité Tracy Adams, déclarant « Je pense que, tout d'abord, nous devons libérer des postes qui permettent aux femmes d'avoir des expériences pour montrer leur grande capacité pour cette mission et les compétences qu'elles apportent » (Hines, 2018).

« Promouvoir et inviter davantage de femmes à tous les niveaux de leadership au sein de l'Institut ». Les femmes de l'étude de Hines ont développé cette idée avec des commentaires tels que celui de Roxanne Eubank : « Plaider continuellement pour la présence de femmes autour de la table » (Hines, 2018). Tracy [Adams] a abondé dans ce sens, ajoutant : « Ma recommandation est de rechercher la diversité, de célébrer la diversité et d'accueillir des opinions différentes. Ne mettons pas en place des Conseils composés de personnes qui ont des idées très proches, qui viennent de milieux équivalents et qui ont eu des expériences similaires. La pensée unique n'apportera rien de bon à cette mission » (Hines, 2018).

« Créer et maintenir une communauté de soutien pour les femmes dans tout l'Institut » et des structures pour une voix collective. Ce réseau de soutien serait important pour les femmes qui font partie des

Jeunes Lasalliens et pour les femmes qui n'ont peut-être pas droit à la parole dans leur réalité locale.

Les femmes interrogées par Hines ont également proposé des idées pour la prochaine génération de femmes leaders lasalliennes. Elles sont les suivantes :

1. « Travailler dur et s'efforcer de maintenir un bon équilibre entre vie professionnelle et vie privée.
2. Recherchez une communauté de femmes qui vous soutiennent.
3. Apprendre le leadership lasallien par un engagement ouvert et l'amour de la mission.
4. S'efforcer d'être un leader d'une manière qui fasse partie intégrante de soi-même et de la mission lasallienne » (Hines, 2018).

4.2.1 Réflexion sur la première génération de femmes dirigeantes

La *Circulaire 461 : Associés pour la mission ... un acte d'espérance* partage avec éloquence une invitation importante que les femmes de l'article de Hines ont acceptée. « L'histoire révèle que les Frères et tous les lasalliens se sont engagés temporairement ou définitivement en Église pour la mission du Christ confiée à l'Institut. Aujourd'hui plus que jamais, l'appel s'adresse à tous les lasalliens pour assurer l'avenir de la mission » (p. 31). Les femmes présentées dans l'article de Hines ont répondu à cet appel pour assurer l'avenir de la mission.

Elles ont servi, et continuent de servir, de conseillères et de guides pour la prochaine génération de dirigeants Frères, laïcs -femmes et hommes. Elles ont été un levain pour les femmes qui les ont suivies en brisant le proverbial plafond de verre qui existe et dont la Famille lasallienne n'est pas à l'abri. Elles ont modelé et défendu les idées de Mission et d'Association partagées et ont parlé ouvertement de l'inclusion et de l'égalité des sexes dans la Famille lasallienne. Elles ont utilisé leur voix et leurs capacités pour s'assurer que les autres qui viennent après elles aient les mêmes possibilités. Bien sûr, elles ne

sont pas seules dans leur engagement ; d'autres Partenaires, femmes et hommes, ont ouvert la voie de la Mission partagée et de l'Association.

4.3 Les femmes dans le leadership aujourd'hui : le parcours de l'Association des femmes dans le premier Conseil international de l'Association et de la Mission éducative lasallienne (CIAMEL)

Les femmes lasalliennes : les chemins du parcours vocationnel (Ruple Gilson, 2019)

Alors que l'Institut prenait conscience que la mission et l'Association n'étaient pas l'expérience exclusive des Frères, le 43^{ème} Chapitre général de 2000 a défini cinq critères pour les Partenaires qui ont et désirent un sens plus profond de l'Association. Le Chapitre les a appelés Associés. Ils ont une « longue histoire de collaboration dans la Mission lasallienne, et ils se sentent... » :

1. une vocation inspirée par le charisme de Saint Jean-Baptiste de La Salle et ses valeurs ;
2. une vie de foi qui découvre Dieu dans la réalité quotidienne, à la lumière de l'Écriture et, pour les personnes d'autres religions, selon leurs propres textes sacrés ;
3. une expérience communautaire, vécue de différentes manières et selon l'identité de chacun ;
4. une mission qui est associée au service éducatif des pauvres et qui implique une certaine durée ;
5. une ouverture universelle qui nous ouvre à des dimensions qui dépassent la personne et sa réalité locale (Frères des Écoles chrétiennes, 2000, p. 4).

Les Assemblées Internationales de la Mission et les Chapitres Généraux suivants ont également abordé le rôle de l'Association dans la

mission aujourd'hui. Le 43^{ème} Chapitre Général a identifié « le besoin de multiplier les expériences » concernant la pratique de l'Association (Frères des Écoles Chrétiennes, 2000, p. 9). En conséquence, au cours des dernières décennies, certains Districts ont clairement développé des itinéraires et des plans d'Association qui répondent aux réalités locales.

La Circulaire 461 : Associés pour la Mission Lasallienne ... un acte d'espérance, citée plus haut, a approfondi la réflexion sur l'Association. La Circulaire précise que « l'Association représente le lien qui unit tous ceux qui sont engagés dans la mission lasallienne, c'est-à-dire ceux qui s'en considèrent responsables et qui contribuent à sa vitalité. Ce lien peut être exprimé de différentes façons :

1. Pour les Frères, c'est un vœu qui fait partie de leur profession religieuse.
2. Des laïcs lasalliens choisiront de l'exprimer publiquement après un processus et conformément aux coutumes de leur District.
3. D'autres Laïcs lasalliens le vivront implicitement à travers leur engagement dans la mission lasallienne selon les caractéristiques décrites dans cette Circulaire. Ils sont associés de facto » (p. 41-42).

La Circulaire propose également cinq éléments fondamentaux de l'Association qui « identifient l'expérience de l'association lasallienne et favorisent l'unité dans le processus continu et dynamique de l'association dans les Districts et les Régions de l'Institut » (p. 24). Ils sont nuancés par les cinq critères décrivant les caractéristiques d'un Associé, énoncés dans les documents du 43^e Chapitre général.

Les cinq éléments fondamentaux de l'Association Lasallienne sont les suivants :

1. L'Association existe pour la mission.

2. L'Association implique l'appartenance à une communauté en vue de la mission.
3. L'Association vient de l'expérience et est un parcours dynamique, et non un statut acquis.
4. L'Association est issue de la foi, de la vocation et d'un état de vie.
5. L'Association présuppose un engagement librement consenti. (p. 24)

« À la lumière de la nécessité d'une évaluation et d'une réflexion continues sur l'état de l'Association et en réponse au besoin d'évaluer le rôle des femmes dans la Famille lasallienne, il était pertinent d'explorer la question suivante : Comment l'Association, exprimée par les cinq éléments fondamentaux de l'Association pour la mission, caractérise-t-elle et soutient-elle le cheminement vocationnel lasallien des femmes ? » (Ruple Gilson, 2019, p. 18). Ruple Gilson a suscité la réflexion des femmes lors du premier Conseil International sur l'Association et la Mission Éducative Lasallienne.

Le Conseil International de l'Association et de la Mission Éducative Lasallienne (CIAMEL) a été créé suite aux demandes de la deuxième Assemblée Internationale des Missions et du 45^{ème} Chapitre général pour une structure délibérative d'animation de la Mission Éducative Lasallienne, composée de Frères et de Partenaires (Frères des Écoles Chrétiennes, 2013b ; 2014). Les premiers statuts du CIAMEL stipulaient que la composition du Conseil devait être de deux tiers de Partenaires et d'un tiers de Frères. Étant donné qu'un peu moins de 50% des membres du premier CIAMEL étaient des femmes, le moment était opportun pour utiliser le groupe de femmes, représentant chaque Région de l'Institut, pour décortiquer leurs parcours d'Association et d'engagement afin de glaner des points communs et des leçons qui pourraient être applicables à d'autres (Ruple Gilson, 2019).

« Bien qu'une étude ne puisse pas rendre compte de l'expérience de l'Association de chaque femme, il était important d'obtenir une vue d'ensemble et un échantillon de femmes de chacune des cinq Régions

de l'Institut au service de la Famille lasallienne dans le monde entier. Cette vue d'ensemble a fourni des idées et des recommandations sur la manière dont l'expérience vécue de l'Association peut soutenir les femmes lasalliennes dans leur cheminement vocationnel » (Ruple Gilson, 2019, p. 19). Leurs expériences peuvent ne pas refléter les expériences de toutes les femmes de leurs Régions, mais en vertu de leur rôle dans le premier CIAMEL, elles méritent d'être prises en considération.

Les cinq femmes qui faisaient partie du premier CIAMEL étaient : Colette Allix, MS, (RELEM), Rose Laetitia Nanéma-Dala, BA, (RELAF) ; Fritzie Ian P De Vera, MS (PARC) ; Mg. Antuaneth Jessica Ortega García, (RELAL) ; Alisa Macksey, docteurante en éducation, qui a servi en tant que présidente du CIAMEL (RELAN). Elles représentaient des femmes de différents états de vie : célibataires, mariées, mères. Au moment de la rédaction du présent rapport, elles avaient toutes siégé dans des Comités et Conseils de District, régionaux et internationaux. Elles étaient toutes des lasalliennes bien formées aux multiples expériences de formation (Ruple Gilson, 2019).

Les femmes du CIAMEL ont répondu à une enquête en ligne portant sur cinq thèmes :

1. Parcours professionnel et informations biographiques.
2. Découverte de leur vocation lasallienne.
3. Le rôle joué par l'Association et les cinq éléments clés de leur trajectoire professionnelle.
4. Leurs réflexions sur l'expérience de l'Association des femmes dans leur Région.
5. Leurs espoirs pour l'avenir de l'Association.

« Leurs réponses ont créé une image des divers chemins vers l'Association qu'elles ont parcourus pendant des décennies de service

dans la Famille lasallienne et comment les éléments de l'Association trouvent un écho dans leur expérience personnelle » (Ruple Gilson, 2019, p. 19). Les fils communs de leurs expériences ont mis en lumière la diversité de la vocation lasallienne et ses manifestations dans l'Association pour la mission. Les fils conducteurs de leurs réflexions sont les suivants :

Points d'entrée : le rôle de l'accueil, du témoignage et de l'invitation en tant que facteurs d'appartenance.

La formation : Le rôle fondamental des expériences de formation, des accompagnateurs et du développement de la foi dans la promotion de l'engagement et de la coresponsabilité.

La convergence avec la mission : l'internalisation de la mission en tant que but de la vie (Ruple Gilson, 2019, p. 19).

« Ce qui était frappant et clair dans la réflexion des femmes, c'était le niveau profond d'engagement dans la mission qu'elles ont et comment cet engagement est rendu tangible par le témoignage de leur vocation lasallienne » (Ruple Gilson, 2019, p. 20).

Les éléments communs qui émergent des réflexions des femmes suggèrent que « les chemins de l'Association doivent inclure des expériences significatives de formation et de communauté qui peuvent favoriser une compréhension plus profonde et un engagement authentique dans la mission » (Ruple Gilson, 2019, p. 24). « Ces chemins devraient accompagner tous les lasalliens vers un sentiment de convergence entre le but de leur vie et de leur foi, d'une part, et la manière dont ils contribuent à la mission, d'autre part, à travers la structure et la durabilité. Ces chemins devraient rappeler à tous que la mission est partagée et vécue avec d'autres localement et globalement et qu'elle dépend donc de relations humaines ouvertes, accueillantes et responsabilisantes » (Ruple Gilson, 2019, p. 24).

« Un appel permanent pour tous les membres de la Famille lasallienne et un domaine auquel les réalités locales, les Districts, les Régions et l'Institut doivent être attentifs est le besoin fondamental de

développer des chemins vers l'Association qui s'adaptent aux réalités culturelles. Là où il y a de la clarté et des structures d'Association, ce qui n'est pas la même chose qu'un appel à l'uniformité, il y aura plus d'opportunités pour l'accessibilité et l'égalité de représentation. Lorsque l'évolution est faible ou inexistante, ou lorsque la croissance stagne, il est nécessaire de rouvrir le débat sur les voies d'accès à l'Association. Il ne s'agit pas d'une nécessité à prendre à la légère, mais d'une mission essentielle » (Ruple Gilson, 2019, p. 25).

**5. OÙ ALLONS-NOUS ET
COMMENT Y PARVENIR ? CE
QUE LES TROIS ÉTUDES ONT
EN COMMUN**

Les trois articles soulignent collectivement les expériences multidimensionnelles des femmes lasalliennes, en mettant en évidence plusieurs thèmes clés. La qualité et l'impact de l'invitation et de l'accueil qu'elles ont reçus dans la Mission Éducative Lasallienne ont été au cœur du cheminement vocationnel de celles qui ont participé à la recherche qui sous-tend ces articles. L'acceptation initiale et le soutien continu des Frères et des Partenaires ont été cruciaux pour favoriser leur engagement dans la mission. Nous pouvons voir que surmonter les préjugés sexistes reste un défi majeur, mais avec le soutien approprié et la persévérance, les femmes ont été en mesure d'atteindre des postes de direction, de s'exprimer et d'apporter leur contribution. À cet égard, un accent particulier est mis sur le pouvoir des invitations, y compris lors de l'acceptation de nouveaux rôles ou de nouvelles initiatives. Ce sont des moments cruciaux qui conduisent souvent à une croissance personnelle et professionnelle, favorisant l'introspection et un lien plus profond avec la mission lasallienne. La formation continue et l'accompagnement sont essentiels pour la croissance et le développement des femmes lasalliennes. Les programmes de formation et d'accompagnement fournissent les outils et le soutien nécessaires pour que les femmes s'épanouissent dans leur rôle et contribuent de manière significative à la mission.

En examinant les thèmes et les recommandations de chaque étude, nous pouvons mettre en évidence des tendances communes qui peuvent contribuer à façonner les actions futures, ainsi que des domaines de croissance que certains pourraient trouver difficiles.

5.1 Recommandations

Favoriser un environnement inclusif : S'assurer que les femmes se sentent accueillies et acceptées au sein de la Famille lasallienne est une question fondamentale. Des efforts doivent être faits pour créer un environnement inclusif et favorable qui valorise les contributions des femmes. Nous avons tous un rôle à jouer à cet égard.

Améliorer les programmes d'accompagnement et de formation : Les programmes de formation continue et d'accompagnement sont essen-

tiels pour la croissance professionnelle et spirituelle des femmes lasalliennes. Ces programmes devraient être élargis et adaptés pour répondre aux besoins spécifiques des femmes dans des contextes et des réalités différents. Il y a aussi de grands avantages à investir dans des femmes qui peuvent assumer des rôles plus centraux et de leadership dans la formation de tous les lasalliens.

Aborder les préjugés sexistes : les préjugés sexistes conscients et inconscients doivent être reconnus et abordés. Cela inclut la création de politiques et de pratiques plus inclusives qui promeuvent l'égalité des sexes au sein de la Famille lasallienne et dans les structures de la mission et de la gouvernance.

Créer des réseaux de soutien : des réseaux et des communautés de soutien doivent être créés pour les femmes à toutes les étapes de leur parcours. Ces réseaux peuvent servir de plateforme aux femmes pour partager leurs expériences, demander des conseils et se soutenir mutuellement sur la voie de l'Association et de l'engagement.

Reconnaître et valoriser la contribution des femmes : La contribution des femmes à la mission lasallienne doit être reconnue et valorisée. Cela inclut l'intégration du rôle historique et actuel des femmes dans le récit lasallien et l'assurance que leurs réalisations sont reconnues et célébrées.

S'appuyer sur les forces et les possibilités des femmes en tant que leaders communautaires : Tirer plus intentionnellement parti du potentiel latent du style communautaire de leadership qui favorise la coopération, la collaboration et le maintien de relations saines. En regardant l'avenir de l'Association, la Famille lasallienne aura de plus en plus besoin de s'appuyer sur des styles de leadership tels que celui-ci ou d'autres similaires. On peut affirmer que cela fait partie de l'histoire lasallienne depuis son apparition. À l'avenir, à moins que la politique ou la pratique ne l'empêche, les femmes joueront un rôle clé en rai-

son de cette disposition générale à un tel style et aussi parce qu'elles constituent un groupe majoritaire dans la Famille lasallienne.

Les parcours vocationnels des femmes lasalliennes sont riches d'expériences d'acceptation, de défis et de croissance. En relevant les défis identifiés et en mettant en œuvre les changements recommandés, la Famille lasallienne peut favoriser un environnement plus inclusif et plus favorable aux femmes, en s'assurant que leurs contributions continuent à enrichir la mission et l'Église dans son ensemble.

6. CONCLUSION

A lors que la Famille lasallienne continue d'aborder les futurs parcours de transformation et les besoins de notre mission, il est d'une importance vitale de soutenir une Association pour la mission plus profonde et plus authentique. C'est en cheminant ensemble sur le chemin partagé de l'appartenance et de l'engagement que les femmes, les hommes, les Frères et tous les membres de la Famille Lasallienne s'associeront pour répondre aux besoins de notre temps et construire le Royaume de Dieu. Les femmes continueront à être des protagonistes plus fortes et des agents de levain dans la mission et l'Association pour la Famille lasallienne si elles sont invitées et si on leur donne l'espace pour contribuer pleinement. Nous devons faire tout ce que nous pouvons pour exploiter leur leadership, leur engagement, leur style de leadership communautaire et leur identité vocationnelle pour gérer la mission, sa durabilité et sa croissance nécessaire.

J'ai utilisé les trois publications précédentes comme point de départ pour cette étude : *Lasallian Women's Needs Assessment Survey Report* (Heather Ruple Gilson, MEd ; Susan R. Hines, EdD ; Elizabeth E. Seebach, PhD ; et Mary Catherine Fox, AFSC, PhD, 2023) ; *The Lived Experience of the First International Generation of Lasallian Women Leaders* (Susan R. Hines, EdD, 2018) ; et *Lasallian Women : Pathways on the Vocational Journey* (Heather Ruple Gilson, MEd, 2019).

Les liens communs et les modèles qui émergent de cette réflexion sont en accord avec les principales conclusions et les résultats de la 16^e Assemblée générale ordinaire du Synode des évêques, les engagements relatifs aux femmes et aux filles dans le cadre du Pacte éducatif mondial, dont l'Institut est signataire, ainsi que le développement du discours dans les publications clés de l'Institut avec des sections pertinentes relatives aux femmes et à leurs contributions à l'efficacité et à l'authenticité de la Mission lasallienne, de l'Association et de la Famille.

Il existe également des possibilités de recherches et d'études futures sur les femmes. Celles-ci pourraient inclure :

1. Quels sont les besoins des femmes dans certains Districts et contextes culturels spécifiques ?
2. Quelle est l'intersectionnalité, ou la multiplicité des préjugés, auxquels les femmes sont confrontées et qui les empêchent de participer pleinement à la mission et à l'Association ?
3. Comment les femmes peuvent-elles utiliser leurs compétences et leurs capacités pour construire des communautés intentionnelles et des fraternités, comme le demandent le chemin 5 du 46^e Chapitre général et l'axe stratégique 3 de la III^e Assemblée Internationale de la Mission, afin de soutenir le parcours d'Association et d'appartenance ?

Le Frère Armin Luistro, Supérieur général, dans son intervention à la session du CIL sur les femmes lasalliennes en 2023, a émis les recommandations et les espoirs suivants pour le rôle des femmes lasalliennes dans l'avenir : Il a partagé trois espoirs. Premièrement, « que les femmes lasalliennes puissent diriger et susciter le mouvement Levain, des œuvres éducatives ou des communautés où les Frères et les hommes lasalliens sont invités à participer » (Luistro, 2023, p.16). Deuxièmement, « que les femmes lasalliennes transforment les chaînes qui nous asservissent en maillons d'une chaîne qui nous donne à tous la liberté des enfants de Dieu » (Luistro, 2023, p.19). Troisièmement, le Frère Armin espère que la Famille lasallienne pourra « laisser les femmes lasalliennes colorer le monde et revitaliser notre charisme avec éclat et joie, simplement en étant elles-mêmes et en rehaussant la Mission lasallienne de la touche féminine » (Luistro, 2023, p.23). Le Frère Armin a conclu son discours en rappelant à toutes les femmes lasalliennes, représentées dans cette salle de réunion à Rome au printemps 2023, de ne pas avoir peur.

Alors que nous fixons notre regard plein d'espoir et d'engagement sur l'avenir inexploré de notre charisme et sur les efforts de notre Famille pour le maintenir pertinent et vivant dans l'esprit la foi, de service et de communauté, réfléchissons aux paroles de Sœur Louise Hours à Jean-Baptiste de La Salle lorsqu'il se sentait découragé et se demandait s'il était temps d'abandonner l'œuvre de sa vie en 1714

à Parménie. Elle l'a interpellé directement et lui a dit : « Vous ne devez en aucun cas abandonner la famille que Dieu vous a donnée » (Burkhard & Salm, 1983, p. 53). Pussions-nous, comme le Fondateur, dans nos heures les plus sombres, trouver de sages conseils et quelqu'un pour nous éclairer alors que nous discernons nos prochains pas ensemble et par Association. Pussions-nous, en tant que Famille Lasallienne, levain pour un monde plus fraternel, répondre comme le Fondateur l'a fait à son retour à Paris et dire fermement : « Me voici. Que voulez-vous de moi ? » (Salm, 1996, p. 163).

TRAVAUX CITÉS

1. Frères des Écoles Chrétiennes (1946, juillet). *Circulaire 318 : Conclusions du Chapitre général de 1946*. Rome, Italie. https://drive.google.com/file/d/1qdDHW5rJ94fRRu2zXtih7Wlg7bvJoh_T/view
2. Frères des Écoles Chrétiennes (1956, juillet). *Circulaire 354 : Conclusions du Chapitre général*. Rome, Italie. <https://drive.google.com/file/d/1sBkAqgsmeXs5HOcsVYo76IbMyFOiGX8j/view>
3. Frères des Écoles Chrétiennes (1967). *Déclaration du Frère des Ecoles Chrétiennes dans le monde d'aujourd'hui*. Rome, Italie. https://drive.google.com/file/d/1sAfK3Y0QwqXuPRq3t3E9vt dTTjz8box_/view
4. Frères des Écoles Chrétiennes (2000). *Circulaire 447 : Documents du 43ème Chapitre Général*. Rome, Italie. https://drive.google.com/file/d/14-uf0DVpkM5LNIUlfq3NkHOGGe-m8K_kX/view
5. Frères des Écoles Chrétiennes (2010, septembre). *Circulaire 461 - Associés pour la Mission Lasallienne... Un acte d'espérance*. Rome, Italie.
6. Frères des Écoles Chrétiennes (2013a). *Bulletin 254 - Histoires d'espérance : associés pour la mission lasallienne*. Rome, Italie.
7. Frères des Écoles Chrétiennes, (2013b, septembre). *Rapport de l'Assemblée Internationale 2013. Une famille, une mission : les Lasalliens associés pour le service des pauvres*. Rome, Italie.
8. Frères des Écoles Chrétiennes (2014, novembre). *Documents du 45ème Chapitre Général*. Rome, Italie.
9. Frères des Écoles Chrétiennes (2019). *Formation lasallienne pour la mission : un itinéraire de vie*. Rome, Italie.
10. Frères des Écoles Chrétiennes (2020a). *Déclaration sur la mission éducative lasallienne : défis, convictions et espérances*. Rome, Italie.

11. Frères des Écoles Chrétiennes (2020b). *Dialogue au sujet de la Famille Lasallienne : Approfondir notre Identité*. Rome, Italie.
12. Frères des Écoles Chrétiennes (2022a, janvier). *Intercom 153 Pacte éducatif mondial*. https://www.lasalle.org/wp-content/uploads/2022/01/INTERCOM_ES.pdf
13. Frères des Écoles Chrétiennes (2022b, novembre). *Circulaire 478 : Documents du 46ème Chapitre Général*. Rome, Italie.
14. Frères des Écoles Chrétiennes (2022c, novembre). *Projet Levain : grandir ensemble dans le rêve lasallien*. Rome, Italie.
15. Frères des Écoles Chrétiennes (2023). *Statistiques 2023 de l'Institut des Frères des Écoles Chrétiennes*. Consulté le 22.06.2024. https://www.lasalle.org/wp-content/uploads/2024/05/estadisticas_ESP.pdf
16. Eubank, R. (2017). Lasallian women: Past and present. Dans R. Schieler, & D. Muñoz (Eds.), *Bulletin 256 - Créativité et audace : Vivre la promesse du 39^e Chapitre général*, 36-44. Rome, Italie : Frères des Écoles Chrétiennes.
17. Fox, M.C., (2024). Women in the Lasallian Family: Moving Forward Together as Leaven for Transformation. *AXIS : Journal of Lasallian Higher Education* 15(1), 153-160. <https://axisjournal.org/wp-content/uploads/2024/07/15.1.10-Fox.pdf>
18. Hines, S.R., (2018). The Lived Experience of First-Generation International Lasallian Women Leaders. *AXIS : Journal of Lasallian Higher Education* 9(3), Consulté sur : <https://axisjournal.org/2019/01/01/the-lived-experience-of-first-generation-international-lasallian-women-leaders/>.
19. Houry, A., (1999). 1881-1894 : Les premiers enseignants laïcs dans les écoles des Frères à Paris et dans le monde (2/2). *Lasalliana* 47 (20). Rome, Italie : Frères des Écoles Chrétiennes.
20. Symposium mondial des femmes lasalliennes (2017). *Rapport du symposium Auckland, Nouvelle-Zélande, 16-19 juillet 2017* [Rapport de symposium non publié].

21. Luistro, A., (2023, avril). *La Salle for Women* [Discours inédit au CIL 2023. Les femmes dans la famille lasallienne : avancer ensemble comme levain de transformation].
22. Salm, L. (1996). *The Work is Yours: The Life of Saint John Baptist de La Salle*. Christian Brothers Conference.
23. Sauvage, M., Campos, M., (2014). *L'espérance fragile d'un témoin : l'itinéraire du Frère Michel Sauvage (1923-2001)*. Rome, Italie : Frères des Écoles Chrétiennes.
24. Symposium des femmes lasalliennes en Amérique latine (2017). *Conclusiones y compromisos por Distrito, 16-18 mai 2017*. Consulté le 19 juillet 2024. <https://relal.org.co/index.php/recursos/memorias/memorias?start=8>.
25. Tidd, K.M., (2009, March). The Evolution of “Association” as A Model For Lay/Religious Collaboration in Catholic Education, Part I: From “One And Only Masters” to the Lasallian Family, 1719-1986. *Catholic Education: A Journal of Inquiry and Practice*, 12(3), 320–338. <https://files.eric.ed.gov/fulltext/EJ934014.pdf>
26. Ruple Gilson, H.M., (2019). Lasallian Women: Pathways on the vocational journey towards Association. *Digital Journal of Lasallian Research* 16, p. 17-27. <https://revistalasaliana.delasalle.edu.mx/ojs/index.php/lasaliana/article/download/375/495>
27. Ruple Gilson, H.M., Hines, S., Seebach, E., & Fox, M., (2023). Lasallian Women's Needs Assessment Survey Report. *AXIS: Journal of Lasallian Higher Education* 14(1), 83-93. <https://axisjournal.org/2023/11/08/lasallian-womens-needs-assessment-survey-report/>
28. XVI Ordinary General Assembly of the Synod of Bishops. (2023). A Synodal Church in Mission: Synthesis report. https://www.synod.va/content/dam/synod/assembly/synthesis/english/2023.10.28-ENG-Synthesis-Report_IMP.pdf

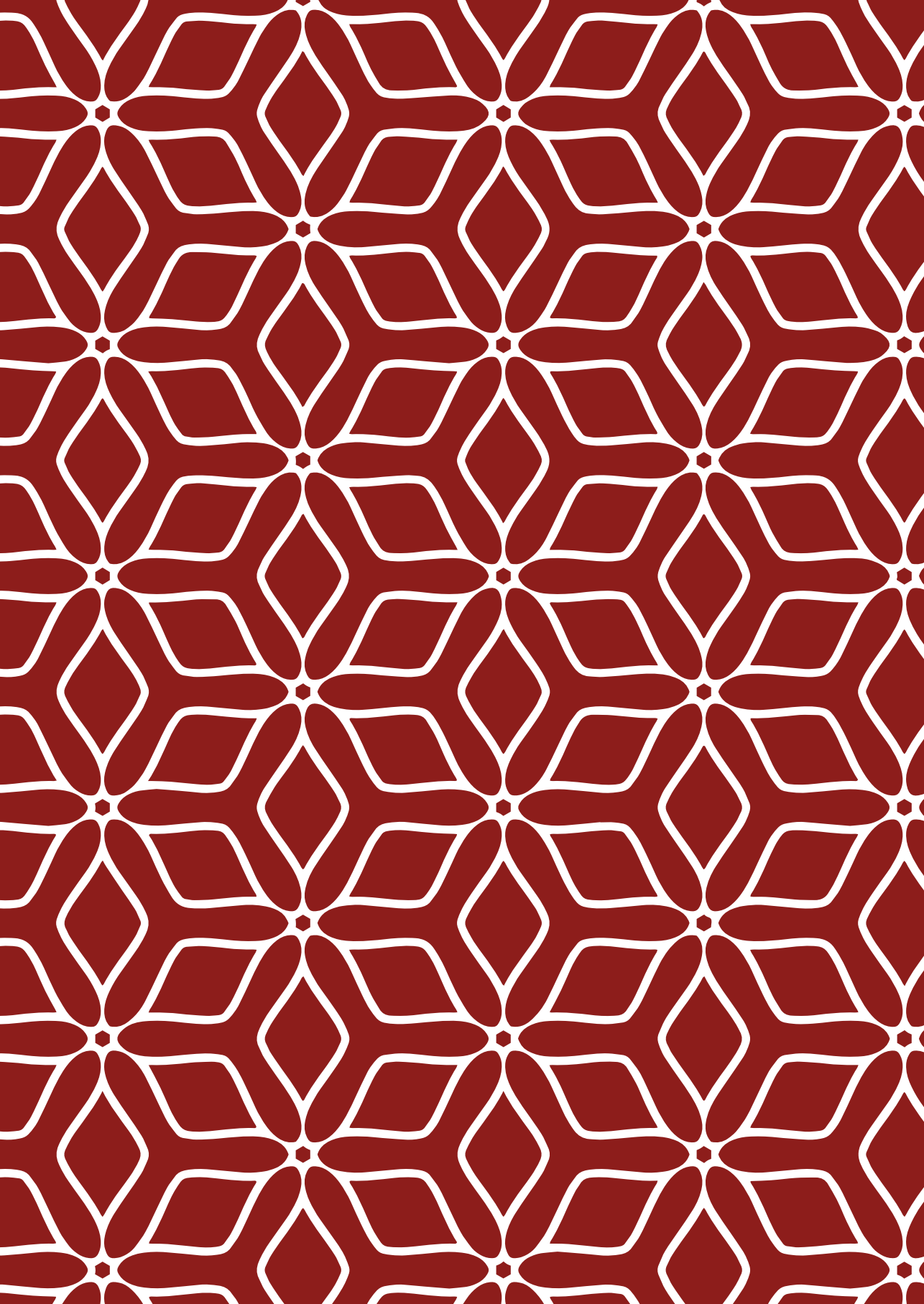
Index

Présentation	<i>3</i>
1. Introduction	<i>6</i>
1.1 La Famille Lasallienne : d' « auxiliaires utiles » à « levain pour un monde plus fraternel »	<i>8</i>
1.2 Levain dans l'itinéraire de l'Association pour la Mission	<i>10</i>
1.3 Les femmes comme levain dans l'histoire de la fondation	<i>12</i>
2. Levain pour un monde plus fraternel : notre contexte élargi	<i>15</i>
2.1 Le Synode sur la synodalité et les femmes	<i>16</i>
2.2 Le Pacte éducatif mondial : un engagement lasallien	<i>18</i>
3. Levain pour un monde plus fraternel : notre contexte lasallien	<i>21</i>
3.1 Donner un nom à une réalité dans la mission commune et l'Association	<i>24</i>
3.2 Signes d'espoir : les réunions de femmes	<i>25</i>
3.3 Centre International Lasallien (CIL) 2023 : Les femmes dans la famille lasallienne : aller de l'avant ensemble comme levain pour la transformation	<i>27</i>
3.4 Créer de l'espace pour le levain	<i>28</i>

4. Les femmes comme levain pour le parcours de l'Association : Leçons en matière de leadership, d'engagement et d'opportunités	29
4.1 Où nous en sommes aujourd'hui : résumé de l'enquête d'évaluation des besoins des femmes lasalliennes	30
4.2 Leçons des femmes qui ont ouvert la voie : levain sur les épaules desquelles nous nous tenons	33
4.2.1 Réflexion sur la première génération de femmes dirigeantes	37
4.3 Les femmes dans le leadership aujourd'hui : le parcours de l'Association des femmes dans le premier Conseil international de l'Association et de la Mission éducative lasallienne (CIAMEL)	38
5. Où allons-nous et comment y parvenir ? Ce que les trois études ont en commun	44
5.1 Recommandations	45
6. Conclusion	48
Travaux cités	52

SIGNUM FIDEI







Frères des Écoles Chrétiennes



lasalleorg

www.lasalle.org